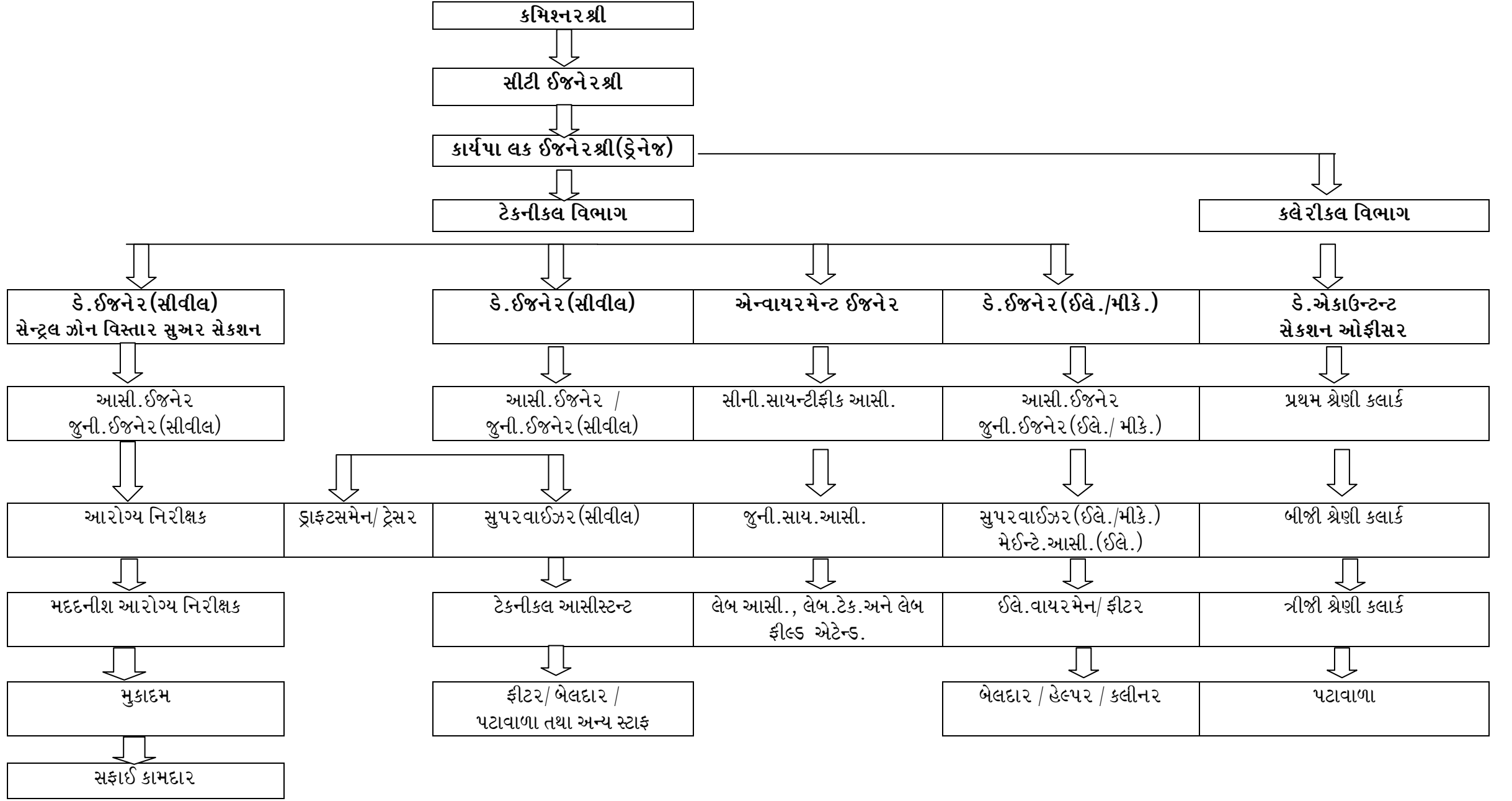


આર.ટી.આઈ. એક્ટ ૨૦૦૫ ની કલમ ૪ (૧) ખ ના કલોઝ ૧ થી ૧૭ મુજબ જાહેર કરવાજોગ વિગતો.
કલમ ૪ (૧) (ખ) (૧)

ડ્રેનેજ વિભાગના વ્યવસ્થાતંત્ર, કાર્યો અને ફરજોની વિગત :-

- સુરત શહેર હદ વિસ્તાર માટે નાગરીકોને ગટર લાઈન ધ્વારા ગંદા પાણીના નિકાલ માટે જરૂરી તમામ વ્યવસ્થા – નવા સુએઝ ટ્રીટમેન્ટ પ્લાન્ટ, સુએઝ પમ્પીંગ સ્ટેશન બનાવવા, ગટર લાઈન નાંખવાની કામગીરી તેમજ હયાત વ્યવસ્થાપનની જાળવણી માટે જરૂરી મરામત અને નિભાવ. (સેન્ટ્રલઝોન સિવાયની ગટર લાઈન સાફ-સફાઈની કામગીરી ઝોન મારફતે કરવામાં આવે છે.)
- સુરત શહેર હદ વિસ્તારના વિસ્તારોમાંથી વરસાદી પાણીના નિકાલ માટે જરૂરી વરસાદી પાણીની લાઈન માટે સંબંધિત ઝોન કચેરીઓ ધ્વારા કામગીરી કરવામાં આવે છે તેની તાંત્રિક મંજૂરીઓ.
- સમગ્ર સુરત શહેરના તમામ વિસ્તાર માટે ભવિષ્યની જરૂરિયાતને ધ્યાને લઈને લાંબા સમયગાળા માટે સુઅરેઝ માસ્ટર પ્લાન બનાવવા કન્સલ્ટન્ટની નિમણૂક કરવી. તેમજ શહેરના વિવિધ વિસ્તારો માટે કન્સલ્ટન્ટ ધ્વારા તૈયાર કરાયેલ તબક્કાવાર ડીટેઈલ પ્રોજેક્ટ રીપોર્ટ મુજબ સુઅરેજ સ્કીમના તબક્કાવાર અમલીકરણ અંગેની કાર્યવાહી કરવી.
- સુઅરેઝ માસ્ટર માસ્ટર પ્લાન અન્વયે કન્સલ્ટન્ટ ધ્વારા તૈયાર કરવામાં આવેલ ડીટેઈલ પ્રોજેક્ટ રીપોર્ટ મુજબ સુઅરેઝ સ્કીમના અંદાજ ગટર સમિતિ મારફતે સામાન્ય સભાની મંજૂરી માટે રજૂ કરવા. મંજૂર થયેલ અંદાજ મુજબ ગટર વ્યવસ્થાને લગતા અલગ અલગ કામો જેવા કે પમ્પીંગ સ્ટેશન, સુએઝ ટ્રીટમેન્ટ પ્લાન્ટ, ગટર લાઈન નાંખવાના કામો માટે ટેન્ડર નોટીસ પ્રસિધ્ધ કરીને અનભુવી ઈજારદારો પાસેથી જાહેર ટેન્ડરો મંગાવવા. જે મુજબ આવેલ ટેન્ડરોનું પૃથ્થકરણ કરીને સક્ષમ સત્તાધીશની મંજૂરી અર્થે રીપોર્ટ / દરખાસ્ત રજૂ કરવાની કાર્યવાહી કરવી.
- ઉપરોક્ત અન્વયે સક્ષમ સત્તાધીશની મંજૂરીથી મંજૂર થયેલ કામો / પ્રોજેક્ટ માટે નિયુક્ત થયેલ ઈજારદારને વર્કઓર્ડર આપવો તેમજ ટેન્ડરની શરતો મુજબ સદર કામગીરી સ્થળ પર કરાવવી.
- સમગ્ર શહેરમાં નાગરીકોને આપવામાં આવતી ગટર વ્યવસ્થા સુવ્યવસ્થિત પણે મળી રહે તે માટે તમામ પમ્પીંગ સ્ટેશનો પર જરૂરી વ્યવસ્થા ગોઠવવી. આ માટે શહેરના તમામ સુએઝ ટ્રીટમેન્ટ પ્લાન્ટ જરૂરિયાત મુજબ કામ કરી શકે તે મુજબની વ્યવસ્થા ગોઠવવી.
- સુએઝ ટ્રીટમેન્ટ પ્લાન્ટોમાંથી ટ્રીટમેન્ટ થયેલા પાણીની ગુણવત્તા જળવાઈ રહે તે માટે વેસ્ટ વોટર સેમ્પલ લઈને લેબોરેટરીમાં તેનું ટેસ્ટીંગ કરવું.
- સુએઝ ટ્રીટમેન્ટ પ્લાન્ટ, સુએઝ પમ્પીંગ સ્ટેશન તથા ગટરની નળીકાઓનાં મરામત અને નિભાવ માટે જરૂરી વ્યવસ્થા ગોઠવવી.
- ગટરના નવા જોડાણો આપવાની કાર્યવાહી જે તે ઝોન ધ્વારા કરવામાં આવે છે. તે માટે જરૂરી લાયસન્સ, પ્લમ્બરને ઈસ્યુ કરવા તેમજ રીન્યુઅલ અંગેની કાર્યવાહી.
- સરકારશ્રી મારફતે થતા વખતોવખતના પરિપત્રોની અમલવારી
- ઝોન વિસ્તાર માટે ગટર સફાઈ અંગે જરૂરી સાધન-વાહન – મશીનરીઝની વિગતો મેળવી સંકલિત માહિતી વર્કશોપ પ્રતિ રજૂ કરવું.



સુએઝ ટ્રીટમેન્ટ પ્લાન્ટની વિગત. :-

(એ) હયાત :-

અ.નં.	નામ	ક્ષમતા	કોન્ટેક્ટ નંબર
(૧)	આંજણા સુએઝ ટ્રીટમેન્ટ પ્લાન્ટ :-	૧૨૨.૦૦ એમ.એલ.ડી.	૭૫૭૨૯ ૩૦૦૩૧
(૨)	ભેંસાણ સુએઝ ટ્રીટમેન્ટ પ્લાન્ટ :-	૨૦૦.૦૦ એમ.એલ.ડી.	૭૫૭૨૯ ૩૦૦૦૫
(૩)	ભટાર સુએઝ ટ્રીટમેન્ટ પ્લાન્ટ :-	૨૭૭.૦૦ એમ.એલ.ડી.	૯૩૧ ૬૭૫૪૪૧૩
(૪)	કરંજ સુએઝ ટ્રીટમેન્ટ પ્લાન્ટ :-	૨૧૧.૦૦ એમ.એલ.ડી.	૭૫૭૨૯ ૩૦૦૪૯
(૫)	સિંગણપોર સુએઝ ટ્રીટમેન્ટ પ્લાન્ટ :-	૨૫૫.૦૦ એમ.એલ.ડી.	૯૫૫૫૩૫૧૫૬૫
(૬)	બમરોલી-વડોદ સુએઝ ટ્રીટમેન્ટ પ્લાન્ટ :-	૨૧૫.૦૦ એમ.એલ.ડી.	૭૫૭૨૯૩૦૦૫૮
(૭)	અસારમા સુએઝ ટ્રીટમેન્ટ પ્લાન્ટ :-	૩૭.૫૦ એમ.એલ.ડી.	૭૦૨૮૯૬૬૬૭૪
(૮)	ખજોદ સુએઝ ટ્રીટમેન્ટ પ્લાન્ટ :-	૫૫.૦૦ એમ.એલ.ડી.	૭૦૬૯૦૦૯૭૯૮
(૯)	વરીયાવ-કોસાડ સુએઝ ટ્રીટમેન્ટ પ્લાન્ટ :-	૧૩૪.૦૦ એમ.એલ.ડી.	૭૫૭૨૯ ૩૦૦૩૭
(૧૦)	ડીડોલી સુએઝ ટ્રીટમેન્ટ પ્લાન્ટ :-	૧૬૭.૦૦ એમ.એલ.ડી.	૭૫૭૨૯ ૩૦૦૩૪
(૧૧)	ગવિયર સુએઝ ટ્રીટમેન્ટ પ્લાન્ટ :-	૫૩.૦૦ એમ.એલ.ડી.	૭૫૭૨૯ ૩૦૦૪૫
	કુલ ક્ષમતા :-	૧૭૨૬.૦૦ એમ.એલ.ડી.	

(બી) પ્રગતિ હેઠળના સુએઝ ટ્રીટમેન્ટ પ્લાન્ટના કામો :-

(૧)	વરીયાવ-કોસાડ સુએઝ ટ્રીટમેન્ટ પ્લાન્ટ :- (એક્ષ્ટેનશન અને ઓગમેન્ટેશન)	૮૬.૦૦ એમ.એલ.ડી.	૭૫૭૨૯ ૩૦૦૩૭
(૨)	ભટાર સુએઝ ટ્રીટમેન્ટ પ્લાન્ટ (અપગ્રેડેશન)	(૯૦.૦૦ એમ.એલ.ડી. અપગ્રેડેશન)	૯૩૧ ૬૭૫૪૪૧૩
	કુલ વધારાની ક્ષમતા:	૮૬.૦૦ એમ.એલ.ડી.	

સુએઝ પમ્પીંગ સ્ટેશનની વિગત. :-

(અ) હાલમાં કાર્યરત સુએઝ પંપીંગ સ્ટેશન :-

વેસ્ટઝોન (રાંદેર):- (ભેંસાણ)

ક્રમ	સુએઝ પમ્પીંગ સ્ટેશનનું નામ	એવરેજ ડીઝાઈન કેપેસિટી ઈન એમ.એલ.ડી.
(૧)	રાંદેર સુએઝ પમ્પીંગ સ્ટેશન	26.87
(૨)	અડાજણ સુએઝ પમ્પીંગ સ્ટેશન	39.12
(૩)	પાલ સુએઝ પમ્પીંગ સ્ટેશન	31.30
(૪)	જહાંગીરાબાદ સુએઝ પમ્પીંગ સ્ટેશન	32.78
(૫)	પીસાદ સુએઝ પમ્પીંગ સ્ટેશન	29.00

વેસ્ટઝોન (રાંદેર):- (અસારમા)

(૬)	પાલ-પાલનપોર સુએઝ પમ્પીંગ સ્ટેશન	15.63
(૭)	પાલ-૭૪ સુએઝ પમ્પીંગ સ્ટેશન	3.29
(૮)	પાલ ફેઈઝ-૨ (કટારીયા)	24.00

સાઉથ વેસ્ટઝોન (અઠવા):- (ભટાર)

(૯)	નાનપુરા સુએઝ પમ્પીંગ સ્ટેશન	98.00
(૧૦)	અઠવા સુએઝ પમ્પીંગ સ્ટેશન	21.00
(૧૧)	ઉમરા નોર્થ સુએઝ પમ્પીંગ સ્ટેશન	31.00
(૧૨)	ઉમરા સાઉથ સુએઝ પમ્પીંગ સ્ટેશન	30.00
(૧૩)	અલથાણ સુએઝ પમ્પીંગ સ્ટેશન	22.00
(૧૪)	પીપલોદ સુએઝ પમ્પીંગ સ્ટેશન	14.00
(૧૫)	ન્યુ ખટોદરા સુએઝ પમ્પીંગ સ્ટેશન	33.29
(૧૬)	ખટોદરા જી.આઈ.ડી.સી. સુએઝ પમ્પીંગ સ્ટેશન	18.50
(૧૭)	વેસુ મેઈન સુએઝ પમ્પીંગ સ્ટેશન	38.00
(૧૮)	વેસુ ઈન્ટરમીડીયેટ સુએઝ પમ્પીંગ સ્ટેશન	36.00
(૧૯)	ભીમરાડ સુએઝ પમ્પીંગ સ્ટેશન (પોકેટ- એચ)	4.63
(૨૦)	વેસુ-ભરથાણા સુએઝ પમ્પીંગ સ્ટેશન	30.22
(૨૧)	આભવા સુએઝ પમ્પીંગ સ્ટેશન (પોકેટ-એફ)	9.45
(૨૨)	સુલતાનાબાદ સુએઝ પમ્પીંગ સ્ટેશન	5.00

સાઉથ વેસ્ટઝોન (અઠવા):- (ગવિયર)

(૨૩)	સુલતાનાબાદ -ભીમપોર (પોકેટ-ઈ)	10.67
(૨૪)	ડુમસ -સુલતાનાબાદ સુએઝ પમ્પીંગ સ્ટેશન (પોકેટ-ડી)	10.45
(૨૫)	ભીમપોર-ડુમસ-ગવિયર સુએઝ પમ્પીંગ સ્ટેશન (પોકેટ-સી)	10.64
(૨૬)	ગવિયર સુએઝ પમ્પીંગ સ્ટેશન (પોકેટ-બી)	20.07
(૨૭)	ગવિયર-વાંટા સુએઝ પમ્પીંગ સ્ટેશન (પોકેટ-એ)	6.94

નોર્થઝોન (કટારગામ):- (સિંગણપોર)

(૨૮)	પારસ સુએઝ પમ્પીંગ સ્ટેશન	78.00
(૨૯)	સિંગણપોર સુએઝ પમ્પીંગ સ્ટેશન	85.00
(૩૦)	કંતારેશ્વર સુએઝ પમ્પીંગ સ્ટેશન	93.00

નોર્થ ઝોન (કતારગામ):- (વરિયાવ-કોસાડ)

(૩૧)	કોસાડ સુએઝ પમ્પીંગ સ્ટેશન	53.00
(૩૨)	કોસાડ રેલ્વે સુએઝ પમ્પીંગ સ્ટેશન	54.88
(૩૩)	છાપરાભાઠા સુએઝ પમ્પીંગ સ્ટેશન	70.00
(૩૪)	ઉત્રાણ સુએઝ પમ્પીંગ સ્ટેશન	76.76
(૩૫)	મોટા વરાછા સુએઝ પમ્પીંગ સ્ટેશન	19.58
(૩૬)	મોટા વરાછા જી.ઈ.બી. સુએઝ પમ્પીંગ સ્ટેશન	51.17
(૩૭)	વરીયાવ સુએઝ પમ્પીંગ સ્ટેશન	37.00
(૩૮)	વરીયાવ સુએઝ ટ્રીટમેન્ટ પ્લાન્ટ / સુએઝ પંપીંગ સ્ટેશન	49.00

ઈસ્ટ ઝોન (વરાછા):- (કરંજ)

(૩૯)	કરંજ સુએઝ પમ્પીંગ સ્ટેશન	102.00
(૪૦)	નવાગામ સુએઝ પમ્પીંગ સ્ટેશન	58.00
(૪૧)	મોદી મહોલ્લો સુએઝ પમ્પીંગ સ્ટેશન	3.00

સાઉથ ઈસ્ટ ઝોન (લિંબાયત):- (ડીડોલી)

(૪૨)	સરથાણા સુએઝ પમ્પીંગ સ્ટેશન	21.00
(૪૩)	મગોબ સુએઝ પમ્પીંગ સ્ટેશન	66.00
(૪૪)	પરવત સુએઝ પમ્પીંગ સ્ટેશન	4.50
(૪૫)	ગોડાદરા સુએઝ પમ્પીંગ સ્ટેશન	32.69
(૪૬)	ડીડોલી સુએઝ પમ્પીંગ સ્ટેશન	39.00
(૪૭)	પુણા સુએઝ પમ્પીંગ સ્ટેશન	84.00

સાઉથ ઈસ્ટ ઝોન (લિંબાયત):- (આંજણા)

(૪૮)	લિંબાયત સુએઝ પમ્પીંગ સ્ટેશન	60.00
(૪૯)	ન્યુ આંજણા સુએઝ પમ્પીંગ સ્ટેશન	25.00
(૫૦)	પ્રતાપનગર સુએઝ પમ્પીંગ સ્ટેશન	36.00
(૫૧)	ઉમરવાડા સુએઝ પમ્પીંગ સ્ટેશન	14.50

સાઉથ ઝોન (ઉધના):- (બમરોલી)

(૫૨)	બમરોલી સુએઝ પમ્પીંગ સ્ટેશન	180.00
(૫૩)	બમરોલી ગામતળ સુએઝ પમ્પીંગ સ્ટેશન	17.65
(૫૪)	વડોદ-જીઆવ સુએઝ પમ્પીંગ સ્ટેશન	14.51
(૫૫)	ઉન-સોનારી સુએઝ પમ્પીંગ સ્ટેશન	2.65
(૫૬)	સોનારી સુએઝ પમ્પીંગ સ્ટેશન	16.06
(૫૭)	ન્યુ ઉન સુએઝ પમ્પીંગ સ્ટેશન	6.33
(૫૮)	ગભેણી સુએઝ પમ્પીંગ સ્ટેશન	1.10

સાઉથ ઝોન (ઉધના):- (પાંડેસરા સી.ઈ.ટી.પી.)

(૫૯)	ઉમંગ સુએઝ પમ્પીંગ સ્ટેશન	0.6
(૬૦)	કનસાડ-પાળી સુએઝ પમ્પીંગ સ્ટેશન	3.00
(૬૧)	શ્રીરામનગર સુએઝ પમ્પીંગ સ્ટેશન	10.00
(૬૨)	ઉધના ઉદ્યોગનગર સંઘ સુએઝ પમ્પીંગ સ્ટેશન	26.00

➤ ડ્રેનેજ કનેક્શન ચાર્જ :-

રહેણાંક, વાણિજ્ય, ઔદ્યોગિક વિગેરે ડ્રેનેજ જોડાણ માટે લાયસન્સ પ્લમ્બર મારફત જે તે ઝોનમાં અરજદારે નિયત નમૂનામાં અરજી કરવાની રહેશે. અરજી માટે નમૂનાની નકલ ઝોનમાંથી અથવા સુરત મહાનગરપાલિકાની વેબસાઈટ પરથી મેળવી શકશે. અરજી સાથે ડ્રેનેજ પ્લાન, વેરાબીલ રજુ કરવાનું રહેશે. ઝોન મારફતે સ્કુટીની કરી યોગ્ય જણાયેથી ઝોનના કાર્યપાલક ઈજનેર મંજૂરી આપશે અને તે અન્વયે ડ્રેનેજ જોડાણ ચાર્જીસ અરજદારે જમા કરવાના રહેશે. ડ્રેનેજ જોડાણ ચાર્જીસની વિગત નીચે મુજબ છે.

માસીક સાધારણ સભાના ઠરાવ નં. ૧/૨૦૧૮, તા.૨૯/૦૧/૨૦૧૮

(A) પરિશિષ્ટ-અ (ડ્રેનેજ કનેક્શન માટેના સુચિત દરો)

Sr No	Building		Types of Building	Proposed Charges
1	Residential Building	1	Detached building	Rs.5000/- per unit
		2	Semi-Detached / Gala type Building	Rs.1000/- per unit
		3	Low rise / High rise building (Per Flat)	Rs. 1000/- per unit
		4	Residential building having swimming pool	Rs. 15,000/- per swimming pool, additional to above connection charges
2	Business building	1	Office	Rs. 2,000/- Per unit
		2	shops	
		3	Dispensary/Clinic	
		4	Textile factory (looms/Embroidery)	
		5	Nursery (Plantation)	
3	Educational building	1	Nursery school	1.Carpet area upto 200 Sq. meter -Rs 5,000/- 2.Carpet area above 200 and upto 400 Sq. meter-Rs. 7,500/- 3.Carpet area more than 400 Sq. meter -Rs.7500/- + Rs. 1000/- for every 100 Sq. meter
		2	School	
		3	College	
		4	University	
4	Institutional building & Mercantile building	1	Hotel	1. Carpet area upto 25 Sq. meter -Rs. 30,000/- 2. Carpet area above 25 and upto 50 Sq. meter -Rs 50,000/- 3. Carpet area more than 50 Sq. meter -Rs. 50,000 + Rs. 100/- per Sq. meter
		2	Hostel	
		3	Hospital	
		4	Shopping Mall	Rs. 25,000/- per swimming pool, additional to above connection charges
		5	Super stores or super markets or mall	
		6	Bank	
		7	If above building having swimming pool	
5	Assembly building, Storage Building & Special	1.	Drama and cinema theatres	1. Carpet area upto 1000 Sq. meter -Rs 6000/- 2. Carpet area above 1000 and up to 2500 Sq. meter - Rs.8000/- 3. Carpet area above 2500 and up to
		2.	City halls	
		3.	Town halls	
		4.	Auditorium	
		5.	Exhibition halls	

Sr No	Building		Types of Building	Proposed Charges			
	Building	6.	Museums	5000 Sq. meter - Rs 21,000/- 4. Carpet area more than 5000 Sq. meter -Rs. 21,000/- + Rs. 4000/- for every 1000 Sq. meter.			
		7.	Marriage hall				
		8.	stadia (Stadium)				
		9.	Restaurants				
		10.	Private Eating or boarding houses				
		11.	Marriage party plot				
		12.	Dance halls				
		13.	Club/Farm House				
		14.	Gymnasium				
		15.	Recreation piers				
		16.	Drive-In-Theatre				
		17.	Assembly Hall				
		18.	Lecture Hall				
		19.	Theatre Museum				
		20.	Community Hall				
		21.	Auto Service Center & Garage				
		22.	Show room				
		23.	Ware house				
		24.	Cold Storage, Freight Depot				
		25.	Petrol Pump and Gas filling Station				
		26.	Transit Shed				
		27.	Stable (Shelter for Cow, Buffalo, etc..)				
		28.	Wash house ("Dhobi ghat")				
		29.	If above building having swimming pool		Rs. 25,000/- per swimming pool, additional to above connection charges		
		6	Industrial building		A	Processing House	1. Carpet area upto 100 Sq. meter - Rs. 16,000/- 2. Carpet area above 100 and up to 500 Sq. meter - Rs.20,000/- 3. Carpet area above 500 and up to 1000 Sq. meter - Rs 40,000/- 4. Carpet area more than 1000 Sq. meter - Rs. 40,000/- + Rs. 200/- for every Sq. meter.
					1	Power plants	
					2	Dyeing House	
					3	Mills dairies	
				4	Refineries		
5	Gas plants						
6	Chemical Processing House						
7	Mineral Water plant/Soda/Ice cream/Ice making factories						
8	Cement article works factories						
9	Diamond cutting and polishing unit (Carpet area more than 100 Sq. Meter)						
10	Diamond cutting and polishing unit (Carpet area upto 100 Sq. Meter)			Rs. 5000/- per unit			
B	Non Processing House			1. Carpet area upto 100 Sq. meter - Rs. 8000/- 2. Carpet area above 100 and up to 500 Sq. meter - Rs.10,000/- 3. Carpet area above 500 and up to 1000 Sq. meter - Rs 20,000/- 4. Carpet area more than 1000 Sq.			
1	All kind of Material Testing Laboratories						
2	Assembly plants						

Sr No	Building	Types of Building		Proposed Charges
				meter -Rs. 20,000/- + Rs. 100/- for every Sq.meter.
7	Public Building	Building constructed by Central / State Government, Semi-Government organizations, public sector undertakings.		1. Carpet area up to 200 Sq. meter -Rs. 2500/- 2. Carpet area above 200 and up to 400 Sq. meter - Rs.5,000/- 3. Carpet area more than 400 Sq. meter- Rs. 25,000/-
8	Other Building	1	Dharamshalas	Rs. 5,000/- per connection.
		2	Registered Charitable Trust	
		3	Organizations for their non-profitable public activities (i.e Hospital , School, Library Custodian etc. (Registered with Government)	
		4	Place of worship	Rs. 1,000/- per connection.
9	Water park, Amusement park		Rs. 2,00,000/- per connection	
10	Temporary building	1	Site office of construction work, tent, domes, etc.	Rs. 10,000/- per connection (Non refundable)
Note:		1	"Unit" shall mean tenament which is recorded with Assessment department of SMC.	
		2	Carpet area shall be considered as per record with Assessment department of SMC.	

ઉપરોક્ત પરિશિષ્ટ-અ માં દર્શાવેલ ડ્રેનેજ કનેક્શન ચાર્જીસ નાણાંકીય વર્ષ ૨૦૧૮-૨૦૧૯ માટેના રહેશે. માસિક સાધારણ સભાના ઠરાવ નં. ૧/૨૦૧૮, તા.૨૯/૦૧/૨૦૧૮ માં જણાવેલ ભાવ વધારાની પદ્ધતિને અનુસાર ચક્રવૃદ્ધિ પ્રમાણે ૧૦ % ના દરે (બે દશાંશ સુધીના રાઉન્ડ અપ કરી) ડ્રેનેજ કનેક્શન ચાર્જમાં વધારો કરી નાણાંકીય વર્ષ ૨૦૨૩-૨૪ થી શરૂ કરી આગામી પાંચ નાણાંકીય વર્ષની અવધિ માટે સુરત શહેર વિસ્તારમાં માસિક સાધારણ સભાના ઠરાવ નં. ૧૮૬/૨૦૨૩, તા.૨૮/૦૫/૨૦૨૩ થી લાગુ પડવાનું ઠરાવવામાં આવેલ છે.

સદર માસિક સાધારણ સભાના ઠરાવ નં. ૧૮૬/૨૦૨૩, તા.૨૯/૦૫/૨૦૨૩ થી નક્કી થયેલ નિતી અન્વયે નીચે દર્શાવેલ ટેબલના ઉદાહરણ મુજબ ડ્રેનેજ કનેક્શન ચાર્જીસ પ્રતિ નાણાકીય વર્ષ માટે ગણતરી કરવાની રહેશે.

પરિશિષ્ટ-બ

અ.નં.	નાણાંકીય વર્ષ	ડ્રેનેજ કનેક્શન ચાર્જીસ
૧.	૨૦૨૨-૨૩	માસિક સાધારણ સભાના ઠરાવ નં. ૧/૨૦૧૮, તા.૨૯/૦૧/૨૦૧૮ માં દર્શાવેલ પરિશિષ્ટ-બ મુજબ=E
૨.	૨૦૨૩-૨૪	$E \times 1.10 = F$
૩.	૨૦૨૪-૨૫	$F \times 1.10 = G$
૪.	૨૦૨૫-૨૬	$G \times 1.10 = H$
૫.	૨૦૨૬-૨૭	$H \times 1.10 = I$
૬.	૨૦૨૭-૨૮	$I \times 1.10 = J$

તમામ બાંધકામ વિકાસ પરવાનગીના કિસ્સામાં બિલ્ડીંગ વસવાટ પરવાનગી (બી.યુ.સી.) આપતા પૂર્વે ડેવલોપર્સ / અરજદારશ્રી પાસેથી ઉક્ત પરિશિષ્ટ-બ મુજબ ડ્રેનેજ કનેક્શન ચાર્જ વસુલ કરવાના રહેશે.

ઉક્ત પરિશિષ્ટ-અ મુજબ દર્શાવેલ જુદા-જુદા પ્રકારના હેતુ ધરાવતા બિલ્ડીંગો ધ્વારા ગેરકાયદેસર ડ્રેનેજ કનેક્શન કરવામાં આવેલ હોવાનું માલુમ પડે તો ઉક્ત પરિશિષ્ટ-બ માં જણાવેલ દરથી ત્રણ ગણા ડ્રેનેજ કનેક્શન ચાર્જ વસુલ લેવાનો રહેશે.

પરિશિષ્ટ-ક (સેપ્ટિક ટેન્ક / ખાળકુવા અથવા તેને સરખા પ્રકારના યુનીટોમાંથી સકશન મશીન, ગલી એમ્પટીયર વિ. મશીનરીથી સુએઝ વોટરના નિકાલ માટેના દરો)

અ. નં.	વિગત રહેણાંક/ વ્યાપારિક સંસ્થાઓમાંથી નીકળતો સુએઝ વોટર નો જથ્થો	નાણાંકીય વર્ષ દરમ્યાનના ભાવો									
		૨૦૨૩-૨૪		૨૦૨૪-૨૫		૨૦૨૫-૨૬		૨૦૨૬-૨૭		૨૦૨૭-૨૮	
		રૂા.	પૈ.	રૂા.	પૈ.	રૂા.	પૈ.	રૂા.	પૈ.	રૂા.	પૈ.
૧	૫૦૦૦ લીટર સુધી	૪૮૪		૫૩૩		૫૮૭		૬૪૬		૭૧૧	
૨	૫૦૦૦ થી ઉપર અને ૧૦૦૦૦ લીટર સુધી	૯૬૮		૧૦૬૫		૧૧૭૨		૧૨૮૦		૧૪૧૯	

➤ ડ્રેનેજ લાઈનની સુવિધા મેળવવા માટે

(સુરત મહાનગરપાલિકાના માસીક સાધારણ સભાના ઠરાવ નં.૯૧૦/૨૦૧૬, તા.૧૩/૦૮/૨૦૧૬-સ્વર્ણિમ સુરત) અરજદારે સોસાયટીઓમાં ડ્રેનેજ લાઈન નાંખવા માટે રજીસ્ટર્ડ અરજાદાર સોસાયટી-સ્વર્ણિમ સુરત : Swarnim Surat - કોમ્પ્યુટર સિસ્ટમમાં લાગુ પડતી સુવિધાની માંગણી નોંધાવી શકશે. સુવિધાની માંગણી નોંધાવવા માટે રૂા.૫૦૦૦/- ડિપોઝીટ ભરવી જરૂરી છે. આ સમયે, બાકી હોય તો, વન ટાઈમ રજીસ્ટ્રેશનની રૂા.૫૦૦/- ની રકમ મજરે આપવામાં આવશે. સુવિધા માંગણી ડિપોઝીટ રૂા.૫૦૦૦/- ની રકમ સોસાયટી લોકફાળામાં મજરે આપવામાં આવશે.

અ. ડ્રેનેજ સુવિધા (તા.૩૧/૦૩/૨૦૧૧ સુધીમાં આકારણી દફતરે નોંધાયેલ સોસાયટીઓ)

અ.નં.	ખાનગી સોસાયટીનો પ્રકાર	કુલ ખર્ચ પૈકી સહાય (ગ્રાંટ) ની ટકાવારી			રિમાર્ક્સ
		રાજ્ય સરકાર	સુ.મ.પા.	ખાનગી સોસાયટી	
૧	૨	૩	૪	૫	૬
૧	રહેણાંક (સામાન્ય)	૭૦%	૩૦%	-	૧)મા.સાંસદશ્રી/મા.ધારાસભ્યશ્રી/મ્યુ.સદસ્યશ્રીની સહાય (ગ્રાંટ) માંથી નિયમોનુસાર કોલમ-૫ મુજબના લોકફાળાની રકમ મેળવી શકાશે. ૨)ઔદ્યોગિક વસાહતોમાં ફક્ત ડોમેસ્ટિક નોનહેઝાર્ડસ સુએઝના હેતુ માટે જ (ગ્રાંટ) ઉપલબ્ધ કરાવવાની રહેશે.
૨	રહેણાંક (ગરીબ અને પછાતવર્ગ)	૭૦%	૩૦%	-	
૩	ઔદ્યોગિક (નોન હેઝાર્ડસ સુએઝ)	-	૫૦%	૫૦%	
૪	ઈન્ડસ્ટ્રીયલ કમ રેસીડેન્સીયલ	-	૭૦%	૭૦%	
૫	રહેણાંક-ગુજરાત હાઉસીંગ બોર્ડ તથા અન્ય રાજ્ય સરકારશ્રીની વસાહતો તેમજ હરિજનવાસ તથા હળપતિવાસ (ગામતળ તથા સર્વે નંબર સહિતના તમામ)	૭૦%	૩૦%	-	
૬	શૈક્ષણિક/મેડિકલ/ચેરીટેબલ તથા અન્ય રજીસ્ટર્ડ સંસ્થા	-	૫૦%	૫૦%	
૭	૩૦ વર્ષ અગાઉ ગટર સુવિધા મેળવેલ હોય તેવી સોસાયટીઓ માટે તાંત્રિક અભિપ્રાય અનુસાર નવી સુવિધા આપવી.	૭૦%	૩૦%	-	

બ. ડ્રેનેજ સુવિધા (તા.૩૧/૦૩/૨૦૧૧ બાદ આકારણી દફતરે નોંધાયેલ સોસાયટીઓ)

અ.નં.	ખાનગી સોસાયટીનો પ્રકાર	કુલ ખર્ચ પૈકી સહાય (ગ્રાંટ) ની ટકાવારી			રિમાર્ક્સ
		રાજ્ય સરકાર	સુ.મ.પા.	ખાનગી સોસાયટી	
૧	૨	૩	૪	૫	૬
૧	રહેણાંક (સામાન્ય)	૭૦%	૧૦%	૨૦%	૧)મા.સાંસદશ્રી/મા.ધારાસભ્યશ્રી/મ્યુ.સદસ્યશ્રીની સહાય (ગ્રાંટ) માંથી નિયમોનુસાર કોલમ-૫ મુજબના લોકફાળાની રકમ મેળવી શકાશે. ૨)ઔદ્યોગિક વસાહતોમાં ફક્ત ડોમેસ્ટીક નોનહેઝાર્ડસ સુએઝના હેતુ માટે જ (ગ્રાંટ) ઉપલબ્ધ કરાવવાની રહેશે.
૨	રહેણાંક (ગરીબ અને પછાતવર્ગ)	૭૦%	૨૦%	૧૦%	
૩	ઔદ્યોગિક	—	૫૦%	૫૦%	
૪	ઈન્ડસ્ટ્રીયલ કમ રેસીડેન્સીયલ	—	૭૦%	૩૦%	
૫	રહેણાંક-ગુજરાત હાઉસીંગ બોર્ડ તથા અન્ય રાજ્ય સરકારશ્રીની વસાહતો તેમજ હરિજનવાસ તથા હળપતિવાસ (ગામતળ તથા સર્વે નંબર સહિતના તમામ)	૭૦%	૩૦%	—	
૬	શૈક્ષણિક/મેડિકલ/ચેરીટેબલ તથા અન્ય રજીસ્ટર્ડ સંસ્થા	—	૫૦%	૫૦%	

ક. ડ્રેનેજ સુવિધા (તા.૩૧/૦૩/૨૦૧૧ અગાઉ આકારણી દફતરે નોંધાયેલ સોસાયટીઓ)

અ.નં.	ખાનગી સોસાયટીનો પ્રકાર	કુલ ખર્ચ પૈકી સહાય (ગ્રાંટ) ની ટકાવારી	ફરજીયાત લોકફાળો	રિમાર્ક્સ
		સુ.મ.પા.	ખાનગી સોસાયટી	
૧.	રિઝર્વેશન / સંપાદન હેઠળની જમીનમાં આવેલ ખાનગી સોસાયટીઓ (ફક્ત રહેણાંક માટેની સોસાયટીઓ)	૮૦%	૨૦%	

ઉપરોક્ત પરિશિષ્ટ-૧.૧.૧ અને પરિશિષ્ટ-૧.૧.૨ માં દર્શાવેલ સોસાયટીઓ માટે જે તે કિસ્સા મુજબ લોકફાળાની રકમ મુજબનો ફાળો લઈ ડ્રેનેજ લાઈન નાંખવા સાથોસાથ જે તે યુનિટ ધારકના ઘર સીમ્પલ ચેમ્બર બનાવી, સીમ્પલ ચેમ્બરથી ડ્રેનેજ મેનહોલ સુધીના કનેક્શન લાઈન નાંખી આપવાની રહેશે.

➤ **માસિક સાધારણ સભા ઠરાવ નં. ૧૦૦૪/૨૦૧૨, તા.૨૫/૦૭/૧૨- મફત ડ્રેનેજ કનેક્શન તેમજ ચોકડીની સુવિધા આપવા બાબત.**

સુરત શહેર હદમાં સમાવિષ્ટ નબળા વર્ગના રહીશો કે જેઓ ઝુંપડાઓ, છાપરાઓમાં આર.સી.સી. સ્લેબ સિવાયના રહે છે. અને જેમાના મકાનો / ઝુંપડા / છાપરાના બાંધકામના બિલ્ડઅપ વિસ્તાર ૨૫ ચો.મી. અથવા ૨૫ ચો.મી. થી ઓછો હોય, અને આકારણી દફતરે સ્વતંત્રપણે નોંધાયેલ હોય એવી મિલકતને મફત ડ્રેનેજ કનેક્શન તેમજ ચોકડીની સુવિધાઓ આપવાનું નિયત કરવામાં આવેલ છે.

➤ **૧૦ વર્ષ કે તેથી વધુ જુની સોસાયટીની ડ્રેનેજ લાઈનો બદલવા બાબત- મા.અધ્યક્ષશ્રી, સ્થાયી સમિતિની તા.૧૮/૦૯/૨૦૧૭ મુજબની મંજૂરી**

૧૦ વર્ષ કે તેથી વધુ જુની ડ્રેનેજ લાઈનો જે સોસાયટીમાં નાંખી હોય તેવી સોસાયટી પૈકી જે સોસાયટીના કુલ મેનહોલની સંખ્યા ૨/૩ કે તેથી વધુ સંખ્યામાં પત્રક-૨ મુજબ ક્ષતિ યુક્ત મેનહોલ હોય તો અને પત્રક-૧ મુજબના ડ્રેનેજ લાઈન સર્વેમાં ક્ષતિયુક્ત ડ્રેનેજ લાઈન જણાતી હોય તો સોસાયટીઓની લાઈન બદલવા બાબત.

પત્રક-૧ (ડ્રેનેજ લાઈન સર્વે)

અ.નં.	વિગત	હા/ના	રીમાર્ક્સ
૧.	હયાત ડ્રેનેજ લાઈનની સાઈઝ બાબતે સોસાયટીની વસાહતોને અનુરૂપ જરૂરી ક્ષમતા કરતાં નાની તથા મોટા માપની ડ્રેનેજ પાઈપ બિછાવેલ છે તે અંગેનો કન્સલ્ટન્ટશ્રીનો અભિપ્રાય રજૂ થયેલ છે ?		
૨.	હયાત ડ્રેનેજ લાઈનનાં મેનહોલની સાઈઝ તથા તેના પરના ઢાંકણનો પ્રકાર / સાઈઝ યોગ્ય છે કે નહીં ? (કુલ સંખ્યા)		
૩.	હયાત ડ્રેનેજ લાઈનનું જોડાણ - ડ્રેનેજ લાઈન સિવાય ખાડી કે અન્ય ખાળકુવામાં કરેલ છે કે નહીં ?		
૪.	આ પ્રકારની જુની ડ્રેનેજ લાઈન ધરાવતી સોસાયટીઓમાં ગટરો ઉભરાવવાની કે ગંદુ પાણી સુરત મહાનગરપાલિકાના દફતરે એક કે વધુ વાર દર માસે આવવાની ફરિયાદ જણાય આવે છે કે નહીં.		
૫.	સ્થળ પર ટી.પી.રસ્તા પરની મુખ્ય નળિકાના મેનહોલના ઈનવર્ટ લેવલ અને સોસાયટીના ડ્રેનેજ લાઈન ના આખરી મેનહોલના ઈનવર્ટ લેવલ ધ્યાને રાખી ડ્રેનેજ લાઈન નાંખવામાં આછી છે કે કેમ ? તથા અંગે કન્સલ્ટન્ટશ્રીનો અભિપ્રાય મેળવેલ છે કે કેમ ?		
૬.	હયાત ડ્રેનેજ લાઈન કેટલા વર્ષ જુની છે ? કયા વર્ષ દરમ્યાન નાંખવામાં આવી છે ? અને સુરત મહાનગરપાલિકાએ નાંખવામાં આવેલ છે કે કેમ ?		

પત્રક-૨ (મેનહોલ સર્વે)

અ.નં.	વિગત	હા/ના/સંખ્યા	રીમાર્ક્સ
૧.	મેનહોલ પ્લાસ્ટર વાળુ છે કે નહીં ? પુરેપુરા / આંશિક		
૨.	કુલ પૈકી કેટલા મેનહોલમાં ઉતરવા માટેના પગથિયા નથી (મહદઅંશે / આંશિક)		
૩.	કુલ પૈકી કેટલા મેનહોલમાં તોડફોડ જણાય છે.		
૪.	કુલ પૈકી કેટલા મેનહોલમાં કોઈપણ પ્રકારના ઉદર / કોઢ વિગેરેથી નુકશાન થયેલ જણાયે છે.		
૫.	હયાત મેનહોલના સ્થળ સ્થિતિના ફોટોગ્રાફ્સ સામેલ છે કે નહીં ?		
૬.	ઉપરોક્ત ક્ષતી યુક્ત મેનહોલની સંખ્યા કુલ મેનહોલ સંખ્યાના ૨/૩ કે તેથી વધુ થાય છે કે કેમ ?		

- કોટ વિસ્તારમાં ડ્રેનેજ સુવિધા આપવા બાબત.—માસિક સાધારણ સભા ઠરાવ નં. ૬૦૫/૨૦૧૫, તા.૨૯/૦૪/૧૫
- (૧) ૩૦ વર્ષ કે તેથી વધુ જુની અને તાંત્રિક રીતે જજરત જણાતી જાહેર રસ્તાઓની હયાત જુની ડ્રેનેજ લાઈનોના સ્થાને યોગ્ય ક્ષમતાની નવી ડ્રેનેજ લાઈન નાંખવાની સાથોસાથ ડ્રેનેજ લાઈનનાં મેનહોલથી યુનિટ ધારકના યુનિટ સુધીની ડ્રેનેજ કનેશન લાઈન તથા સિમ્પલ ચેમ્બર બનાવવા સુધીની કામગીરી વિના મૂલ્યે કરી આપવામાં આવશે.
 - (૨) સમાન પ્રકારની સુવિધા શહેર કોટ વિસ્તારમાં આવેલ જાજરૂ ગલીઓ પૈકી તાંત્રિક રીતે જરૂરીયાત જણાય તે ગલીઓમાં પણ આપવાની જોગવાઈ કરવામાં આવેલ છે.